

Comunidades en acción

Vías para la equidad en la salud

Exploración de las causas principales de la inequidad en la salud

causas
fundamentales



El bienestar de nuestra nación depende en parte del bienestar de sus comunidades. No obstante, muchas comunidades están afrontando problemas de acceso insuficiente a trabajos, opciones de alimentos saludables, viviendas seguras y asequibles, parques y lugares abiertos; las condiciones necesarias para prosperar plenamente. Esta falta de oportunidades equitativas da lugar a las desigualdades que existen en los estados y resultados de salud en las diferentes áreas de nuestro país.

La equidad en la salud se alcanza cuando todos tienen la oportunidad de obtener su potencial de salud. Las inequidades en la salud se originan de las desigualdades estructurales, la desventaja sistémica de un grupo social en comparación con otros grupos. Las inequidades estructurales están profundamente arraigadas en el tejido social, incluyendo la política, la ley, la gobernación y la cultura.

Las inequidades de salud son en gran parte el resultado de la pobreza histórica y persistente, el racismo estructural y la discriminación. Sin embargo, estas inequidades se pueden mitigar con políticas y acción comunitaria de forma contundente. Un informe de las Academias Nacionales de Ciencias, Ingeniería y Medicina ofrece enfoques prometedores para la promoción de equidad en la salud. **¿Cuáles son las principales causas de la inequidad en la salud?**

¿De dónde surge la inequidad en la salud?

La inequidad en la salud surge de causas fundamentales que se podrían organizar en dos grupos:

1. *La asignación desigual de poder y recursos* —incluyendo bienes, servicios y atención de la sociedad— que se manifiesta en condiciones sociales, económicas y ambientales desiguales, también llamados los determinantes sociales de la salud (obtenga más información acerca de esto al reverso de esta página).
2. *Las inequidades estructurales* que organizan la distribución del poder y los recursos diferencialmente basados en raza, sexo, clase, orientación sexual, expresión de género y otras dimensiones de la identidad individual y grupal.

Las intervenciones dirigidas a estas causas fundamentales son la mayor promesa para promover la equidad en la salud.

¿Qué está en juego?

La salud está determinada por más que elecciones individuales.

- **Las investigaciones muestran que cuando se trata de mediciones importantes de la salud como la expectativa de vida, el código postal de uno mismo puede importar más que su código genético.** El lugar donde una persona vive puede determinar hasta 25 años de diferencia en la expectativa de vida de un vecindario a otro. **La expectativa de vida** también puede variar dramáticamente —**hasta en 15 años para los hombres y 10 años para las mujeres**— dependiendo del nivel de ingresos y la educación.
- **La mortalidad infantil es mucho mayor en determinadas poblaciones.** Por ejemplo, en el 2013, el índice de mortalidad de los bebés blancos no hispanos fue aproximadamente de **5 en 1000**. Este número asciende a más de **7 en 1000** para los nativos americanos y aproximadamente **11 en 1000** para los afroamericanos. Estas brechas en la mortalidad infantil obedecen principalmente a la segregación racial y las diferencias en las condiciones de las comunidades donde viven las personas.
- **La epidemia de fármacos opioides que está empeorando** afecta principalmente a las personas de bajos recursos de las comunidades rurales en todo el país.
- **Los índices de afecciones graves como la obesidad, las enfermedades cardíacas, el cáncer y los accidentes cerebrovasculares son considerablemente mayores en las partes más pobres del país.** Estas disparidades son causadas por los sistemas y las estructuras que hacen que sea más difícil que las personas pobres tengan vidas saludables.

Obtenga más información sobre la equidad en la salud en nationalacademies.org/PromoteHealthEquity

¿Entonces qué se puede hacer para promover la equidad en la salud (#PromoteHealthEquity)?

El acceso a la atención médica importa, pero **por sí solo es insuficiente para atender las disparidades en la salud y mejorar la salud en general**. Los factores sociales, económicos y ambientales subyacentes que determinan las inequidades en la salud deben ser atendidos a nivel local, estatal y nacional.

✓ Las comunidades están tomando medidas respecto a los factores que determinan la salud.

Los bienes y recursos de la comunidad se pueden desarrollar, aprovechar y modificar (por ejemplo desarrollar el poder de la comunidad y nutrir a la próxima generación del liderazgo) y pueden crear un contexto en el cual se promueva la equidad en la salud. Para ver ejemplos de comunidades en Estados Unidos que participan en dichas estrategias para disminuir las inequidades en la salud, consulte el Capítulo 5 del informe.

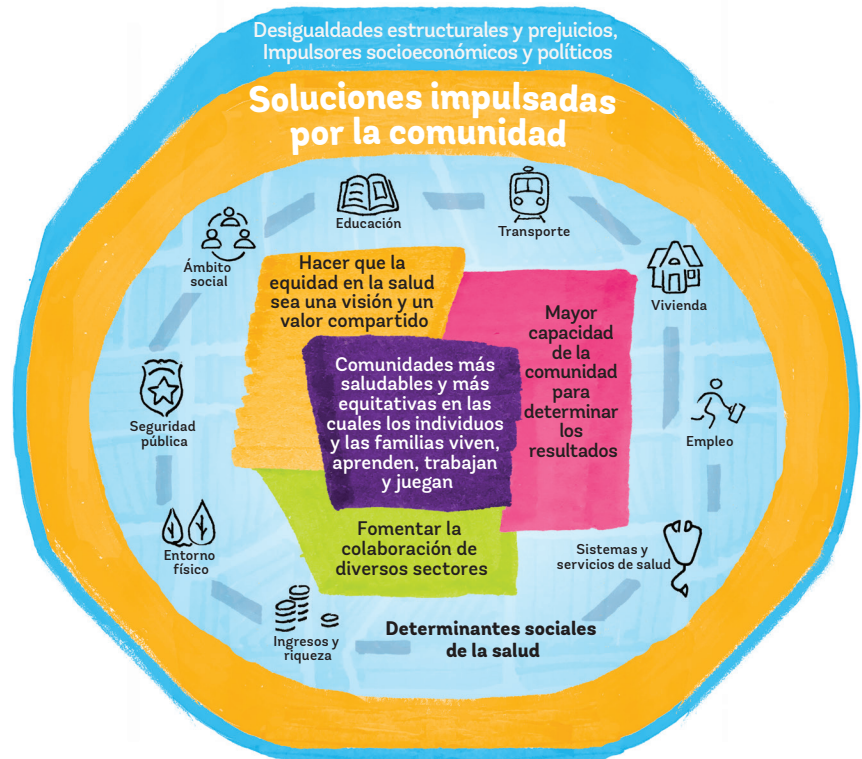
✓ Las políticas públicas y privadas y los programas de apoyo a todos los niveles pueden ayudar a facilitar la acción comunitaria.

Las comunidades tienen más probabilidad de prosperar cuando hay una elaboración de políticas basadas en información comprobada bien pensada; una voluntad política para catalizar y sostener sus esfuerzos; una evidencia que surge de datos e investigaciones, y las herramientas y los recursos analíticos para aplicar las lecciones obtenidas de la evidencia disponible a las condiciones locales.

✓ Ningún grupo lo puede hacer solo.

Las soluciones basadas en la comunidad dependen de las colaboraciones multisectoriales que garantizan enfoques variados para mejorar la equidad en la salud y el bienestar de la comunidad.

Para obtener más información sobre las soluciones para tratar las causas fundamentales de la inequidad en la salud, consulte el capítulo Resumen del informe.



Las soluciones impulsadas por la comunidad pueden tomar en cuenta diversos factores que contribuyen a la inequidad en la salud en Estados Unidos, como los ingresos y la riqueza o el empleo: los **determinantes sociales de la salud**. El Capítulo 5 del informe *Comunidades en acción* describe ejemplos de comunidades realizando esto mismo. Los determinantes son las condiciones en las cuales uno vive, aprende, trabaja y juega, y están conformados por las políticas, la gobernación, las inversiones, la cultura y las normas históricas y actuales.

Cómo iniciar una conversación sobre la raza y la salud

Tomado del ganador del Culture of Health Prize, Everett, MA

1. **Reconocer la relación** entre la raza, las prácticas policiales y la salud.
2. **Crear un lugar seguro** para conversar y promover la confianza.
3. **Formular y responder** las preguntas difíciles.
4. **Concluir con un esfuerzo mayor** para afrontar y cambiar las inequidades en la salud.

Conclusión

La salud depende de mucho más que solo de la decisión individual, motivo por el cual muchas comunidades están trabajando fuerte para tratar las causas fundamentales sistémicas de las inequidades en la salud. Se necesitan cambios a nivel del sistema para disminuir la pobreza, eliminar el racismo estructural, mejorar la igualdad de ingresos, aumentar la oportunidad educativa y fijar leyes y políticas que perpetúan las inequidades estructurales. Trabajar para afrontar los índices de desempleo, pobreza concentrada y deserción escolar puede parecer abrumador para las comunidades, pero cuando los actores en la comunidad (residentes, empresas, gobierno estatal y local, y otras instituciones locales) trabajan juntos en varios sectores, las comunidades tienen el poder de cambiar la narrativa y promover la equidad en la salud a través de intervenciones permanentes impulsadas por ellas mismas.