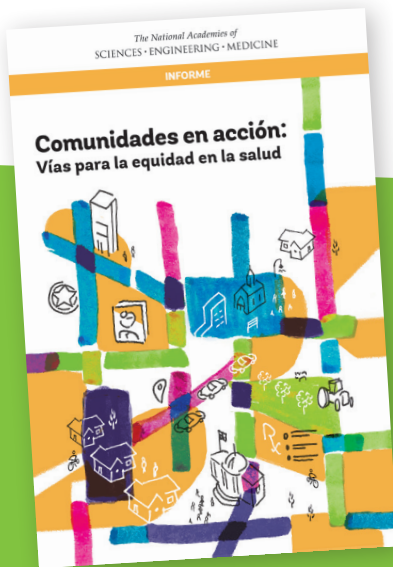


Comunidades en acción

Vías para la equidad en la salud
Organizaciones basadas en la fe



Una comunidad es el lugar donde vivimos, trabajamos y jugamos. Sirve como base de la salud, determinando la vida y las conductas, y como cimiento para alcanzar objetivos importantes y construir una sociedad productiva. Muchas comunidades en Estados Unidos enfrentan dificultades importantes, como altos índices de pobreza, un gran desempleo y condiciones escolares deficientes. Esta falta de oportunidad es particularmente notoria en las desigualdades que existen en los estados de salud y los resultados en los diferentes códigos postales o sectores censales.

Con el fin de atender las condiciones subyacentes y las causas principales de las inequidades en la salud, nuevos colaboradores en materia de educación, vivienda, salud pública, organizaciones de fe, empresas y más están uniendo fuerzas con los miembros de la comunidad para promover la equidad en la salud. El trabajo

realizado para mejorar los índices de graduación de la secundaria, el acceso al transporte u opciones de vivienda más asequibles colaboran para mejorar la salud de la comunidad. Ya sea que la salud es el objetivo final o un medio para llegar a un fin, las comunidades se pueden beneficiar al buscar la equidad en la salud.

Las organizaciones basadas en la fe generalmente se comprometen y tienen una gran participación en el trabajo de equidad en sus comunidades.

¿De qué forma promueven la equidad en la salud las organizaciones basadas en la fe?

¿Por qué organizaciones basadas en la fe?

- Para muchas comunidades, las organizaciones de fe representan a miembros creíbles y atentos en los cuales confía la comunidad.
- En casi todas las organizaciones de fe, el llamado crítico para proporcionar servicios para aquellas personas necesitadas y aquellas más vulnerables forma parte de sus doctrinas de fe.
- Las organizaciones de fe ya están al frente de la batalla donde se identifican por primera vez los problemas de la comunidad en un punto en el que se pueden resolver.
- Las organizaciones de fe son socias claves para promover y desarrollar o proporcionar servicios de atención médica, así como también abordar los determinantes sociales de la salud.

¿Cómo pueden las organizaciones de fe promover la equidad en la salud (#PromoteHealthEquity)?

- ✓ Las organizaciones de fe pueden promover la legislación y el uso de recursos cívicos (por ejemplo, alimentos, refugio, cuidado infantil, descanso y atención de adultos mayores) para impulsar la equidad en la salud.
- ✓ Las organizaciones de fe se puede asociar con proveedores de atención médica para asegurar el acceso a servicios importantes tales como la atención odontológica, el tratamiento contra las adicciones o los servicios de violencia doméstica en sus comunidades.

Organización de la comunidad

Las organizaciones basadas en la fe pueden cultivar tres elementos importantes de la organización de la comunidad para guiar sus actividades de equidad en la salud. (Estos son mecanismos de cambio de ISAIH; obtenga más información al dorso de esta página).

1. Desarrollo del liderazgo de base

Esto se puede considerar como el “trabajo invisible” en el ámbito del vecindario que generalmente impulsa la organización de la comunidad.

2. Organizaciones democráticas, responsables, sustentables, impulsadas por la comunidad

Esto incluye a los participantes que están ejerciendo la democracia entre ellos y creando asociaciones significativas.

3. Desarrollar el poder para actuar

Esto incluye la responsabilidad colectiva y comunitaria para negociar el poder y los recursos necesarios para alcanzar los objetivos y dirigir el cambio.

Ejemplos de acción

ISAIAH

Como parte de PICO Network, ISAIAH es una organización que actúa como vehículo para congregaciones, clero y personas de fe con el fin de actuar colectivamente en pos de la equidad racial y económica en el estado de Minnesota. ISAIAH cree que el desarrollo de liderazgo une y permite a las personas tomar medidas poderosas para mejorar la calidad de su comunidad. Los mecanismos de cambio de ISAIAH incluyen los tres componentes de la organización de la comunidad (consulte la página 1 de este resumen).

Los esfuerzos multisectoriales de ISAIAH se destinan a varios de los determinantes de la salud mostrados en el modelo a la derecha, incluyendo la educación, el empleo, los sistemas y servicios de salud, la vivienda, los ingresos y el patrimonio, los entornos físicos y sociales y el transporte. Entre las actividades de ISAIAH que están dirigidas a los ingresos y al patrimonio están las evaluaciones del impacto en la salud relacionadas con el impacto del pinklining (práctica de negación de préstamos a las mujeres, en especial las mujeres de color) en la riqueza y el futuro de la mujer, la necesidad de reformas de los préstamos del día de pago y la organización de permiso de ausencia de trabajo remunerada.

El trabajo en la política de licencia familiar remunerada ha tenido muchos resultados positivos para las comunidades en Minnesota. La organización de ISAIAH contribuyó con la introducción de la legislación de la licencia familiar remunerada, un estudio fiscal y de implementación de la política y el otorgamiento de licencias remuneradas a empleados estatales, con otras ciudades siguiendo su ejemplo. Es de destacar que el trabajo también catalizó las coaliciones y las campañas para promover la licencia remunerada y colocarla en la agenda electoral de 2016.



Las soluciones impulsadas por la comunidad pueden tomar en cuenta diversos factores que contribuyen a la inequidad en la salud en Estados Unidos, como los ingresos y la riqueza o el empleo. Estos factores son los **determinantes sociales de la salud**.

Ejemplos de acción

IndyCAN

IndyCAN es una organización multirracial e independiente de Indiana central que cataliza a las personas marginalizadas y las comunidades de fe para actuar colectivamente a favor de la equidad racial y económica. IndyCAN busca cumplir su visión de "Oportunidad para todos" mediante la construcción del poder en las comunidades que tradicionalmente son excluidas, amplificando la voz profética, despertando al electorado y creando asociaciones estratégicas que reestructuren el ambiente para desarrollar las campañas de políticas regionales, estatales y nacionales. La organización busca mejorar muchos de los determinantes sociales de salud para cumplir su misión de equidad.

Conclusión

Las organizaciones basadas en la fe son socias fundamentales en la promoción de la equidad en la salud en las comunidades. Trabajar para afrontar los índices de desempleo, pobreza concentrada y deserción escolar puede parecer abrumador para las comunidades, pero cuando los actores en la comunidad (residentes, empresas, gobierno estatal y local, y otras instituciones locales como las organizaciones de fe) trabajan juntos en varios sectores, las comunidades tienen el poder de cambiar la narrativa y promover la equidad en la salud a través de intervenciones permanentes impulsadas por ellas mismas.

The National
Academies of

SCIENCES
ENGINEERING
MEDICINE

Lea el informe en nationalacademies.org/promotehealthequity